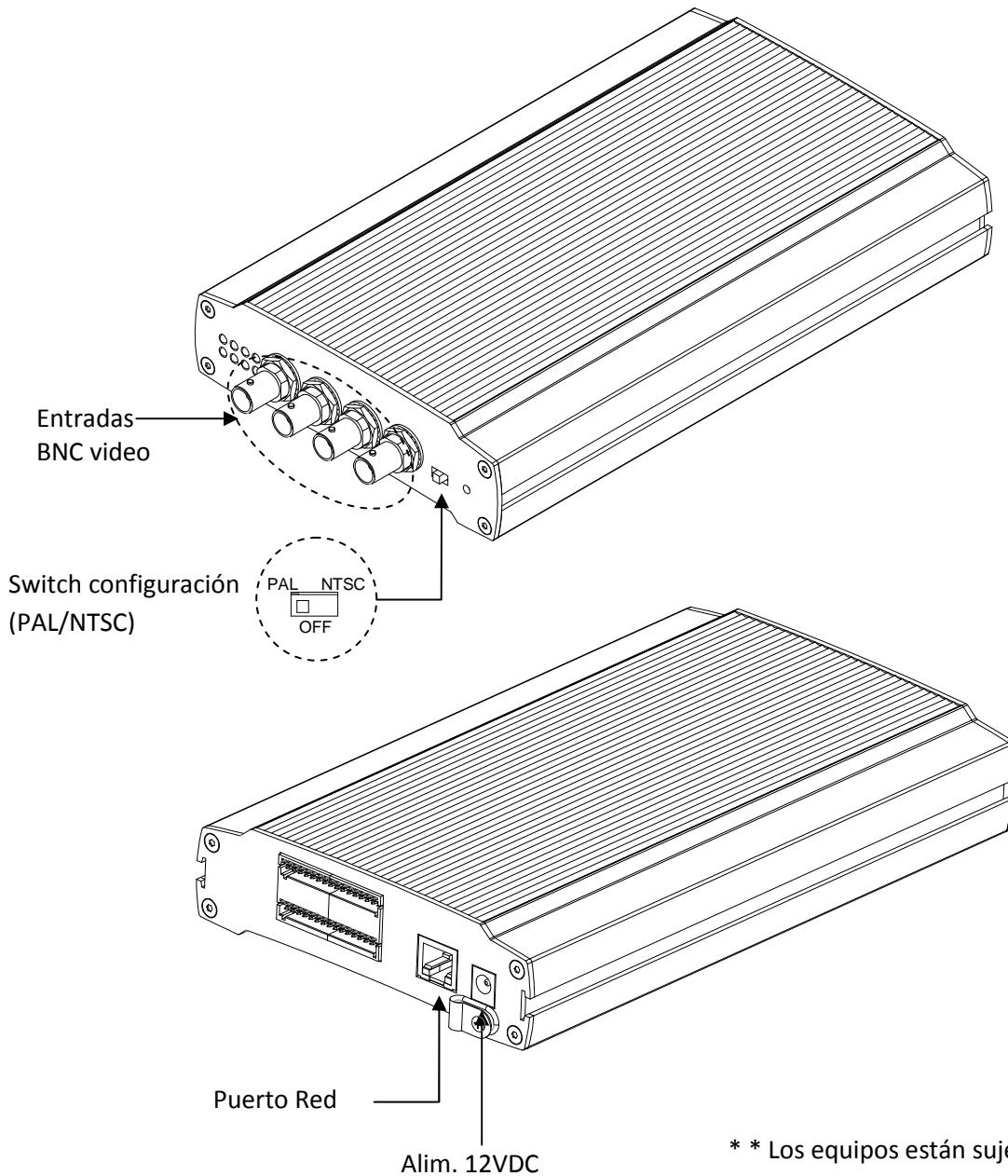


# Guía Rápida Instalación TBK-SER1004

Este manual le va a guiar en los ajustes iniciales de instalación y configuración del equipo.

## 1. Conexión de cableado al dispositivo IP

Conectar cada cable al codificador IP. Puede ver la situación de cada conector en la figura siguiente:



\* \* Los equipos están sujetos a cambios de apariencia sin previo aviso



Asegurar que se configura el formato de video en la posición adecuada (PAL/NTSC) antes de dar alimentación el codificador. Si se cambia la posición del switch con el codificador en marcha, este se debe reiniciar para que el cambio de estandar de video aplique. Sólo se muestra un patron test con el switch en OFF.

## 2. Ajustar el entorno de red

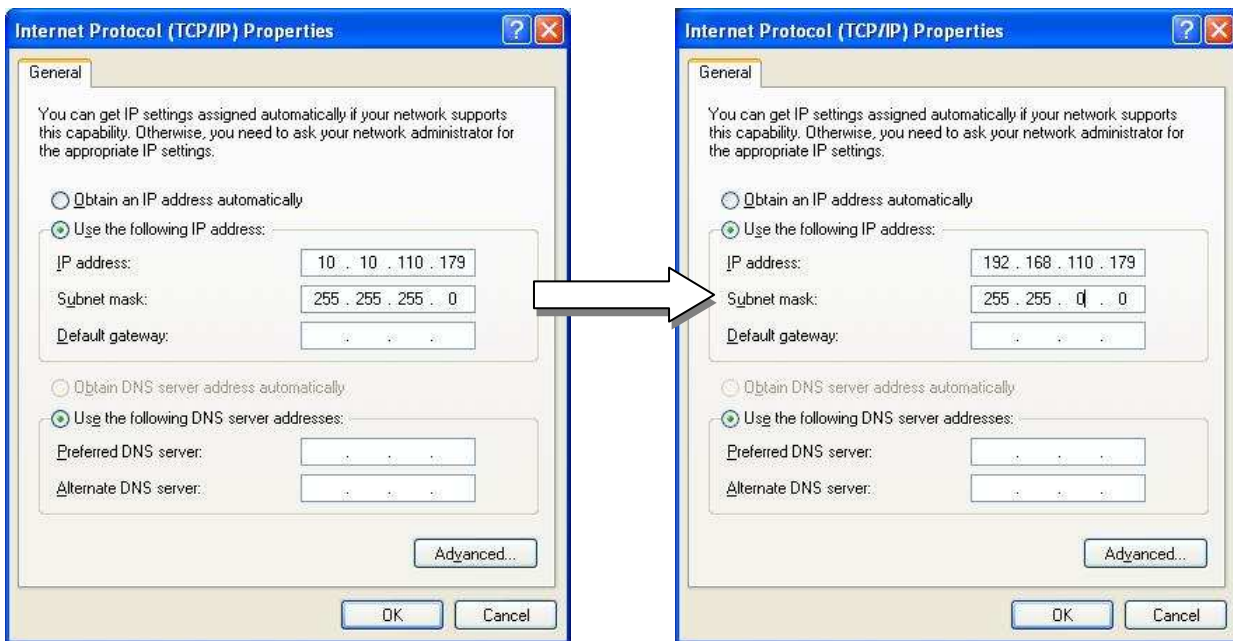
La dirección IP por defecto es del tipo 192.168.XXX.XXX y diferente para cada unidad.

Existen dos forma de identificar la dirección IP por defecto: mediante la MAC del equipo y mediante el programa *IPAdminTool* (de descarga en las webs [www.tbkvision.com](http://www.tbkvision.com) y [www.hommaxistemas.com](http://www.hommaxistemas.com)).

### 2.1 Identificar la IP del equipo mediante la MAC

Es posible identificar la IP del equipo convirtiendo los números hexadecimales de su dirección MAC, que viene adjunta con el equipo en una etiqueta identificativa. Asegurar que el equipo y el PC están en el mismo rango IP. Si el rango de IP entre el equipo y el PC es diferente, cambiar la configuración del PC como se muestra en la siguiente imagen.

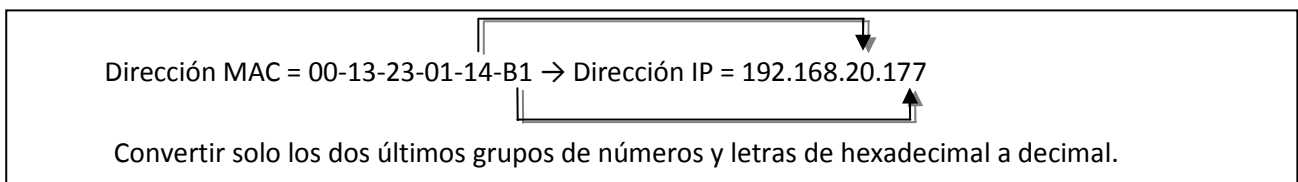
Dirección IP : **192.168.xxx.xxx**  
 Máscara de subred : **255.255.0.0**



### Convertir la dirección MAC

En el caso de una red local donde se usan direcciones IP del tipo 192.168.XXX.XXX, el usuario puede visualizar las imágenes de vídeo en directo en un navegador web usando la IP por defecto del equipo:

1. Para convertir la dirección MAC en una dirección IP consultar la tabla de conversión de Hexadecimal a Decimal al final de esta Guía Rápida.  
 (La dirección MAC del equipo está adjunta en el lateral o panel trasero del equipo).

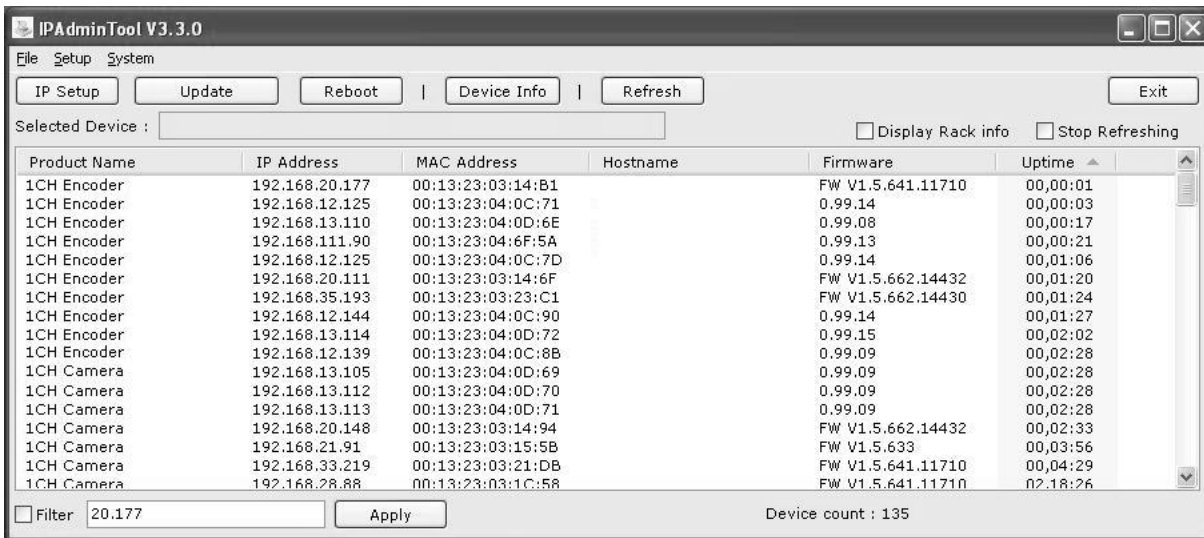


2. Iniciar el navegador Microsoft® Internet Explorer e introducir la dirección IP del equipo
3. El flujo de video y la configuración del equipo requiere la ejecución de controles ActiveX. Cuando aparezca la pantalla emergente de Instalación de ActiveX, autorice e instale el ActiveXsetup.exe.

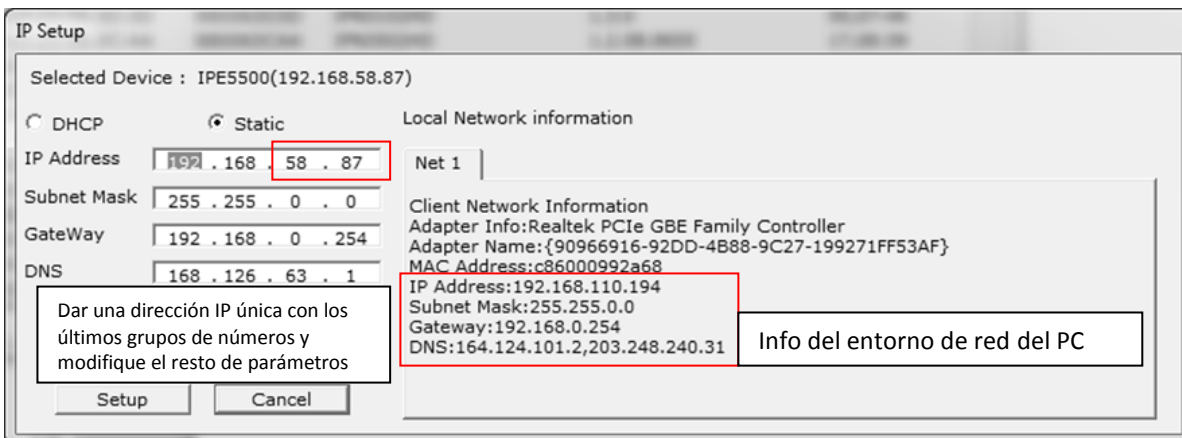
## 2.2 Identificar la IP del equipo mediante IPAdminTool

*IPAdminTool* es una herramienta de gestión, que escanea automáticamente todos los equipos del mismo fabricante y permite realizar cambios en la configuración de red, actualizar el firmware y reiniciar equipos. Para modificar la IP por defecto del equipo y configurarla según el entorno de red siga estos pasos:

1. Encontrar el equipo en la lista mostrada desde la herramienta IPAdminTool y seleccionar el dispositivo que se va a configurar.



2. Seleccionar **IP Setup**; se mostrará una ventana con la pantalla de configuración del entorno IP.



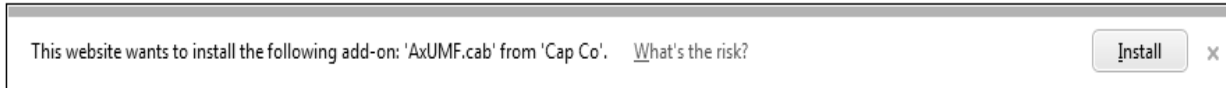
3. En la ventana de ajuste de IP (IP Setup), los datos mostrados debajo de **Local Network information** muestra la información del entorno de red del PC. Ajustar la máscara de subred (Subnet mask), puerta de enlace (Gateway) y DNS según estos datos, excepto los dos últimos grupos de números de la dirección IP (IP Address), que conforman la dirección única del equipo IP. Ver imagen de arriba.

4. Hacer clic en **Setup** para validar la modificación de valores.

5. Una pantalla emergente solicitará usuario y contraseña, tras introducirlas después seleccionar **Login**. (El usuario / password por defecto es: **root / pass**.)

### 3. Visualización de video en una página web

Una vez que se ha identificado el equipo con una dirección IP apropiada al entorno de red, escribir la dirección del equipo en el navegador para acceder a la imagen de la cámara conectada. La primera vez que se accede puede apare una ventana emergente del tipo:



1. Cuando el navegador pregunte sobre la instalación del software AxUMF clic **Install** para proseguir:



2. Cuando se muestre la ventana emergente de Instalación, clic en **Install** y continuar con el resto de la instalación.



Dependiendo del Sistema Operativo y de la versión de Internet Explorer, la instalación puede variar una de otra. Las figuras mostradas se corresponden con un entorno Windows 7 / Internet Explorer 9.

### 4. Página de AJUSTES

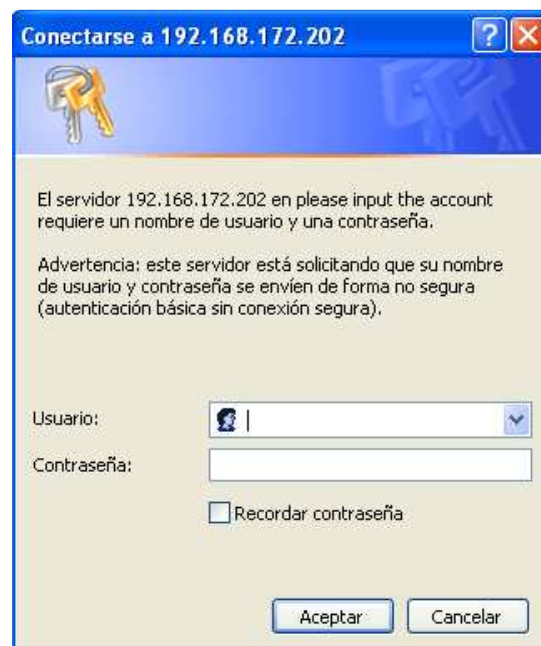
Para acceder a la configuración del equipo:

1. Clic **Setup** en la zona superior izquierda de la página web, se mostrará una ventana emergente de inicio de sesión.



2. Introducir usuario y contraseña, después clic en **Aceptar**  
(El usuario / password por defecto es: **root / pass.**)

Consultar el **Manual de Usuario Web (Web Page User's Manual)** para el detalle de los ajustes de configuración del equipo.



## 5. Reiniciar

Seguir los siguientes pasos para reiniciar el equipo:

1. Mientras el equipo está en marcha pulse el botón de Reset.
2. Espere a que el equipo se reinicie.



**Caution**

Por favor no lo mantenga presionado más de 2 segundos. Si lo presiona más de 2 segundos volverá el equipo a valores de fábrica.

---

## 6. Valores de fábrica

Si vuelve el equipo a valores de fábrica, todos los parámetros incluida la dirección IP serán inicializados.

Para realizar un Reset a Valores de Fábrica siga los siguientes pasos:

1. Pulsar el botón de Reset y mantenerlo presionando mientras el equipo está en marcha.
2. Soltar el botón de Reset después de 10sg hasta que el LED parpadee.
3. Espere a que el equipo se reinicie.

---

Los valores por defecto son:



**Note**

Dirección IP:	192.168.xx.yy
Máscara de subred:	255.255.0.0
Puerta de enlace:	192.168.0.1
Usuario:	root
Contraseña:	pass

---

## 7. Modo Seguro

El equipo entra en Modo Seguro cuando no consigue iniciarse completamente de forma repetida. Este error puede ser causado por dos factores: inestabilidad en la alimentación o se ha producido un daño en el firmware durante el inicio del equipo.

Cuando el dispositivo se reinicia en Modo Seguro aparece una ventana emergente, según siguiente imagen. Debe seguir entonces las siguientes instrucciones según los pasos indicados en dicha ventana.



Ventana Modo Seguro

Su equipo ha entrado en modo seguro. El equipo es forzado a entrar en modo Seguro cuando el propio equipo reconoce un funcionamiento erróneo repetido en el tiempo. En la mayoría de los casos se produce por una repetida inestabilidad de alimentación durante el inicio del equipo. La primera vez que su equipo entre en modo seguro siga estas instrucciones:

1. Clic en “Start Reboot” en la página web del equipo
2. Espere a que el equipo se reinicie completamente, puede necesitar de unos segundos a varios minutos.
3. Confirme si la página web de conexión del equipo ya aparece en modo normal

Si el equipo no se recupera siguiendo las instrucciones anteriores, puede ser que la configuración del equipo se haya corrompido. Siga estas instrucciones para resetear la configuración:

1. Clic en “Reset all Settings” en la página web del equipo.
2. Espere a que el equipo reinicie los ajustes completamente, puede necesitar de unos segundos a varios minutos.
3. Confirme si la página web de conexión del equipo ya aparece en modo normal.

Browse

Si el equipo sigue en Modo Seguro después de los pasos anteriores, puede ser que el firmware del equipo esté dañado o corrupto. En ese caso el equipo no es capaz de inicializar. En este caso proceda a actualizar el firmware según las siguientes instrucciones:

1. Seleccionar Browse y elija el fichero de firmware apropiado.
2. Clic START para restaurar el firmware del equipo (se mostrará el proceso de actualización)
3. Confirme si la página web de conexión del equipo ya aparece en modo normal

Si el equipo sigue mostrando la pantalla Ventana Modo Seguro puede que se haya averiado parte del hardware del equipo, contacte con su servicio técnico.



**Note**

Otra forma de actualizar el firmware es usando el software IPAdminTool. (de descarga en las webs [www.tbkvision.com](http://www.tbkvision.com) y [www.hommaxistemas.com](http://www.hommaxistemas.com)). El manual de usuario IPAdminTool.pdf detalla el procedimiento a seguir.



**Note**

Si el equipo sigue en Modo Seguro después de intentar actualizar el firmware, por favor contacte con su servicio técnico.

# Tabla Conversion Hexadecimal-Decimal

Consultar la siguiente tabla para convertir la dirección MAC del equipo en una dirección IP.

Hex	Dec
00	0
01	1
02	2
03	3
04	4
05	5
06	6
07	7
08	8
09	9
0A	10
0B	11
0C	12
0D	13
0E	14
0F	15
10	16
11	17
12	18
13	19
14	20
15	21
16	22
17	23
18	24
19	25
1A	26
1B	27
1C	28
1D	29
1E	30
1F	31

Hex	Dec
20	32
21	33
22	34
23	35
24	36
25	37
26	38
27	39
28	40
29	41
2A	42
2B	43
2C	44
2D	45
2E	46
2F	47
30	48
31	49
32	50
33	51
34	52
35	53
36	54
37	55
38	56
39	57
3A	58
3B	59
3C	60
3D	61
3E	62
3F	63

Hex	Dec
40	64
41	65
42	66
43	67
44	68
45	69
46	70
47	71
48	72
49	73
4A	74
4B	75
4C	76
4D	77
4E	78
4F	79
50	80
51	81
52	82
53	83
54	84
55	85
56	86
57	87
58	88
59	89
5A	90
5B	91
5C	92
5D	93
5E	94
5F	95

Hex	Dec
60	96
61	97
62	98
63	99
64	100
65	101
66	102
67	103
68	104
69	105
6A	106
6B	107
6C	108
6D	109
6E	110
6F	111
70	112
71	113
72	114
73	115
74	116
75	117
76	118
77	119
78	120
79	121
7A	122
7B	123
7C	124
7D	125
7E	126
7F	127

Hex	Dec
80	128
81	129
82	130
83	131
84	132
85	133
86	134
87	135
88	136
89	137
8A	138
8B	139
8C	140
8D	141
8E	142
8F	143
90	144
91	145
92	146
93	147
94	148
95	149
96	150
97	151
98	152
99	153
9A	154
9B	155
9C	156
9D	157
9E	158
9F	159

Hex	Dec
A0	160
A1	161
A2	162
A3	163
A4	164
A5	165
A6	166
A7	167
A8	168
A9	169
AA	170
AB	171
AC	172
AD	173
AE	174
AF	175
B0	176
B1	177
B2	178
B3	179
B4	180
B5	181
B6	182
B7	183
B8	184
B9	185
BA	186
BB	187
BC	188
BD	189
BE	190
BF	191

Hex	Dec
C0	192
C1	193
C2	194
C3	195
C4	196
C5	197
C6	198
C7	199
C8	200
C9	201
CA	202
CB	203
CC	204
CD	205
CE	206
CF	207
D0	208
D1	209
D2	210
D3	211
D4	212
D5	213
D6	214
D7	215
D8	216
D9	217
DA	218
DB	219
DC	220
DD	221
DE	222
DF	223

Hex	Dec
E0	224
E1	225
E2	226
E3	227
E4	228
E5	229
E6	230
E7	231
E8	232
E9	233
EA	234
EB	235
EC	236
ED	237
EE	238
EF	239
F0	240
F1	241
F2	242
F3	243
F4	244
F5	245
F6	246
F7	247
F8	248
F9	249
FA	250
FB	251
FC	252
FD	253
FE	254
FF	255