

ADPRO[®] iFT Series

de Xtralis

Guía de configuración rápida

November 2016
Doc. 32045_02
Versión de software XOa 3

Exención de responsabilidad

El contenido de este documento se proporciona "tal cual". Ninguna declaración o garantía (ya sea expresa o implícita) se emitirá en relación con el grado de completación, precisión o fiabilidad del contenido de este documento. El fabricante se reserva el derecho de cambiar los diseños o las especificaciones sin obligación de informar acerca de ello y sin necesidad de un aviso previo. Salvo que se indique lo contrario, todas las garantías, expresas o implícitas, incluida, sin limitación, cualquier garantía implícita de comerciabilidad o idoneidad para un fin determinado se excluirán de forma expresa.

Propiedad intelectual y derechos de autor

Este documento incluye marcas comerciales registradas y no registradas. Todas las marcas comerciales que aparecen pertenecen a sus respectivos propietarios. El uso de este documento no constituye ni genera una licencia o cualquier otro derecho para utilizar el nombre, la marca comercial o la etiqueta. Este documento está sujeto a derechos de autor que pertenecen a Xtralis AG ("Xtralis"). Se compromete a no copiar, comunicar de forma pública, adaptar, distribuir, transferir, vender, modificar ni publicar cualquier contenido de este documento sin el consentimiento expreso previo por escrito de Xtralis.

Advertencia general

Este producto sólo se debe instalar, configurar y utilizar de acuerdo con los Términos y condiciones generales, el Manual de usuario y los documentos de productos de Xtralis disponibles. Deben tomarse todas las precauciones de salud y seguridad adecuadas durante la instalación, puesta en marcha y mantenimiento del producto. El sistema no debe conectarse a un suministro de alimentación hasta que se hayan instalado todos los componentes. Deben tomarse todas las precauciones de seguridad adecuadas durante las pruebas y el mantenimiento de los productos si estos permanecen conectados a un suministro de alimentación. Si no se toman estas medidas o se manipulan los componentes electrónicos ubicados en el interior de los productos, puede producirse una descarga eléctrica que provoque lesiones o la muerte, además de fallos en el equipo. Xtralis no se responsabiliza ni puede ser considerado responsable de cualquier obligación que pueda derivarse del uso inadecuado del equipo o la incapacidad de tomar las precauciones adecuadas. Solo las personas cualificadas mediante un curso de formación acreditado de Xtralis pueden instalar, probar y realizar el mantenimiento del sistema.

Responsabilidad

Usted acepta instalar, configurar y utilizar los productos de acuerdo con los Términos y condiciones generales, el Manual de usuario y los documentos de productos de Xtralis disponibles.

Xtralis no será responsable ante usted o cualquier otra persona de cualquier pérdida, gasto o daño fortuito, indirecto o resultante de cualquier tipo, incluidos, aunque sin limitarse a, la pérdida de oportunidades de negocios, beneficios o datos derivada del uso de los productos. Sin limitar esta exención de responsabilidad general, también se aplican las siguientes advertencias y exenciones:

Idoneidad para un fin

Usted acepta que se le ha proporcionado una oportunidad razonable de valorar los productos y que ha efectuado su propia evaluación independiente acerca de la idoneidad o adecuación de los productos para el fin que usted ha designado. Reconoce que no ha basado su opinión en ninguna información oral u escrita, declaración o asesoramiento proporcionado por Xtralis o sus representantes, o en nombre de estos.

Responsabilidad completa

Hasta el máximo grado permitido por la ley, sin ninguna limitación o exclusión aplicable, la responsabilidad completa de Xtralis en relación con los productos se limita a:

- (i) en el caso de los servicios, el coste de proporcionarlos de nuevo; o
- (ii) en el caso de los artículos, el menor coste de sustitución de los mismos, la adquisición de artículos equivalentes o su reparación.

Indemnización

Se compromete a eximir de toda responsabilidad a Xtralis en relación con cualquier reclamación, coste, demanda, daño (incluido los costes legales en caso de obligación de restitución del importe íntegro) que se deriven o puedan derivarse del uso de los productos.

Otras disposiciones






Si cualquiera de las disposiciones descritas anteriormente se consideran nulas o no ejecutables por un tribunal de justicia, dicha nulidad o incapacidad de ejecución no afectará a las disposiciones restantes, que seguirán teniendo plena vigencia y efecto. Se reservan todos los derechos no concedidos de forma expresa.

Convenciones de la documentación

En este documento se utilizan las siguientes convenciones tipográficas:

Convención	Descripción
Negría	Se utiliza para indicar: énfasis. Se usa en nombres de menú, opciones de menú, botones de barras de herramientas
<i>Cursiva</i>	Se utiliza para indicar: referencias a otras partes de este u otros documentos. También se utiliza para indicar el resultado de una acción.

En este documento se utilizan los siguientes iconos.

Icono	Descripción
	Nota. este icono indica información de especial interés que ayudará al lector a utilizar de forma eficaz el producto, optimizar el rendimiento, etc. Si no se lee la nota, esto no provocará un daño físico en el lector ni daños en el equipo o los datos.
	Precaución. Este icono indica peligro para el equipo. El peligro puede implicar pérdida de datos, daños físicos en el equipo o corrupción permanente de datos de configuración.
	Advertencia Este icono indica peligro de daño físico en el lector. Si no se siguen las instrucciones, esto puede ocasionar la muerte o lesiones irreversibles.
	Advertencia Este icono indica peligro de descarga eléctrica. Esto puede ocasionar la muerte o lesiones irreversibles.
	Advertencia Este icono indica que hay peligro de inhalación de sustancias peligrosas. Esto puede ocasionar la muerte o lesiones irreversibles.

Declaración sobre el nombre comercial

ADPRO es marca registrada de Xtralis Pty Ltd.

Póngase en contacto con nosotros

Reino Unido y Europa +44 1442 242 330 **D-A-CH** +49 431 23284 1 **Las Américas** +1 781 740 2223

Oriente Medio +962 6 588 5622 **Asia** +86 21 5240 0077 **Australia y Nueva Zelanda** +61 3 9936 7000

www.xtralis.com

Índice

1	Lista de materiales.....	6
2	Requisitos de alimentación	6
3	Instrucciones de seguridad	6
4	Documentación técnica.....	6
5	Instalación del software de cliente XOa en el ordenador	7
	5.1 Cliente XOa: requisitos mínimos del sistema.....	7
	5.1.1 Hardware.....	7
	5.1.2 Software	7
	5.2 Preparación del equipo para la instalación.....	7
	5.2.1 Configuración de Internet Explorer.....	7
	5.2.2 Cambio de la dirección IP del equipo.....	8
	5.3 Instalación del software de cliente XOa	9
6	Inicio del cliente XOa.....	11
7	Incorporación de un dispositivo ADPRO al cliente XOa.....	12
8	Conexión con un dispositivo ADPRO.....	13

1 Lista de materiales

Después de desembalar el paquete, compruebe si el contenido presenta daños. Informe inmediatamente de los daños al proveedor. Compruebe también si se incluyen todos los elementos en el paquete:

- Dispositivo ADPRO® iFT Series
- Cable de alimentación
- CD con el software y los manuales del cliente
- Guía de configuración rápida
- Soportes de montaje de 19", negro
- Conjunto de resistencias (para la tarjeta de E/S integrada principal)
- Conjunto de cuatro soportes de goma para usar el dispositivo como unidad de sobremesa.

Los productos se proporcionan con un enchufe que cumple la normativa nacional sobre corriente alta del país al que se envía. La instalación se debe llevar a cabo de conformidad con la normativa nacional.



Nota

Cada vez que se menciona el **dispositivo ADPRO** en este documento, hace referencia a todos los modelos iFT Series, a menos se que indique lo contrario.

2 Requisitos de alimentación

El dispositivo ADPRO iFT se ha diseñado para un funcionamiento con 100-240 V CA a 50/60 Hz. No puede compartir salidas eléctricas ni circuitos con dispositivos que pudieran ocasionar interferencias eléctricas significativas, como aparatos de aire acondicionado o fotocopiadoras, por ejemplo.

Algunas instalaciones podrían tener perturbaciones eléctricas especialmente malas, como picos de alta tensión, sobrecargas y caídas de tensión que podrían ocasionar fallos del sistema. En este caso, los filtros/acondicionadores de líneas eléctricas o los suministros eléctricos ininterrumpidos deben colocarse entre el dispositivo ADPRO y las redes.

3 Instrucciones de seguridad

El enchufe está desconectada para el dispositivo ADPRO. La toma de corriente debe instalarse cerca del dispositivo ADPRO y se debe poder acceder a ella fácilmente.

4 Documentación técnica

Descargue el *Manual de instalación del hardware iFT Series (27817)* y el *Manual del usuario del software de cliente XOa (21796)* de nuestro sitio web www.xtralissecurity.com. También puede descargar hojas de información técnica de dispositivos concretos que se conectan con el dispositivo ADPRO.

5 Instalación del software de cliente XOa en el ordenador

5.1 Cliente XOa: requisitos mínimos del sistema

5.1.1 Hardware

- Core 2 Duo, 1,6 GHz
- 2 GB de RAM
- Tarjeta gráfica compatible con DirectX 7

Xtralis recomienda usar una tarjeta gráfica que permita la ampliación de superficies YUV y el hardware. Si no es así, el software de cliente XOa obligará a la tarjeta gráfica a entrar en el modo GDI, lo que incrementará la carga de la CPU.

- Es recomendable instalar los controladores más recientes de su tarjeta gráfica. En el caso de las tarjetas NVIDIA, consulte la página <http://www.nvidia.com>. En el caso de las tarjetas ATI/AMD, consulte la página <http://ati.amd.com>
- Si fuera necesario, siempre puede obligar al cliente a entrar en el modo GDI (no recomendado dada la sobrecarga de la CPU). Añada la línea 'gdi=1' en la sección [General] del archivo hydra.ini. La ubicación predeterminada de este archivo es C:\Users\username\AppData\Roaming\AdproXOa\ (donde *username* es el nombre del usuario de Windows que tiene la sesión iniciada).



Precaución.

Estos requisitos mínimos del sistema le permiten configurar el dispositivo ADPRO desde el software de cliente XOa. No obstante, si desea utilizar cámaras HD con una calidad óptima, estos requisitos mínimos serán insuficientes. Tenga en cuenta que el doble de resolución, de media, da lugar al cuádruple de rendimiento. Xtralis aconseja probar los ajustes para garantizar que el equipo pueda admitir su configuración.

5.1.2 Software

- Windows XP, Windows Vista, Windows 7, Windows 8 y Windows 8.1
- Internet Explorer 8 o superior
- Controladores DirectX 7

5.2 Preparación del equipo para la instalación

5.2.1 Configuración de Internet Explorer



Nota

Internet Explorer es el navegador preferido para instalar el software de cliente XOa. Si no puede utilizar Internet Explorer, pruebe con cualquier otro navegador de Internet. En este caso, deberá instalar el complemento MeadCo Neptune. Puede descargar el complemento en la página www.meadco.com/Neptune/Download.

Al instalar el software de cliente XOa en un sistema operativo **Windows Vista** o **Windows 7**, tiene que añadir la dirección IP del dispositivo ADPRO a sus **Sitios de confianza** de Internet Explorer. La dirección IP predeterminada del dispositivo ADPRO es 10.0.0.10 con la máscara de subred 255.255.255.0. Siga estas instrucciones:

1. En Internet Explorer, seleccione **Tools (Herramientas) > Internet options (Opciones de Internet)**.
2. Haga clic en la pestaña **Security (Seguridad)**.
3. En el cuadro **Select a zone... (Seleccionar zona)**, haga clic en **Trusted (Sitios de confianza)** y, a continuación, en **Sites (Sitios)**.

4. En el cuadro **Add this website... (Agregar este sitio web)**, escriba **http://** seguido de la dirección IP del dispositivo ADPRO. Por ejemplo:
http://10.0.0.10
5. Haga clic en **Add (Agregar)** y, a continuación, en **Close (Cerrar)**.
6. Haga clic en **OK (Aceptar)** para cerrar la ventana **Internet Options (Opciones de Internet)**.

Si sigue siendo imposible realizar la instalación, puede probar a anular la selección de la casilla **Protected Mode (Modo protegido)** de la pestaña **Security (Seguridad)**.



Precaución.

Consulte con su departamento de TI para saber si puede desactivar el modo protegido, ya que esto podría ocasionar problemas informáticos.

5.2.2 Cambio de la dirección IP del equipo

La dirección IP predeterminada del dispositivo ADPRO es 10.0.0.10 con la máscara de subred 255.255.255.0. Al instalar el software de cliente, tiene que poner su equipo en el mismo intervalo IP (dirección IP 10.0.0.2, con máscara de subred 255.255.255.0).

5.2.2.1 En Windows XP

Para cambiar la dirección IP del equipo en Windows XP, siga estas instrucciones:

1. Haga clic en **Start (Inicio)** y seleccione **All Programs (Todos los programas) > Accessories (Accesorios) > Communications (Comunicaciones) > Network Connections (Conexiones de red)**.
2. Haga clic con el botón derecho del ratón en **Local Area Connection (Conexión de área local)** y, a continuación, haga clic en **Properties (Propiedades)**.
3. Haga clic en **Internet Protocol (TCP/IP) (Protocolo de Internet [TCP/IP])** y, a continuación, en **Properties (Propiedades)**.
4. Para facilitar la configuración, cambie los parámetros de TCP/IP del equipo de la forma siguiente:

Dirección IP	10.0.0.2
Máscara de subred	255.255.255.0

5. Haga clic en **OK (Aceptar)**. Volverá a aparecer la ventana **Local Area Connection Properties (Propiedades de conexión de área local)**.
6. Haga clic en **OK (Aceptar)** y, a continuación, cierre la ventana **Network and Dial-up Connections (Conexiones red y acceso telefónico)**.

5.2.2.2 En Windows Vista/Windows 7

Para cambiar la dirección IP del equipo en Windows Vista/Windows 7, siga estas instrucciones:

1. Haga clic en **Start (Inicio)** y, a continuación, en **Control Panel (View by: Category) (Panel de control [Ver por: Categoría])**.
2. Haga clic en **Network and Internet (Red e Internet)**.
3. Haga clic en **Network and Sharing Center (Centro de redes y recursos compartidos)**.
4. Haga clic en **Change adapter settings (Cambiar configuración del adaptador)**.
5. Haga clic con el botón derecho del ratón en **Local Area Connection (Conexión de área local)** y, a continuación, haga clic en **Properties (Propiedades)**.
6. Haga clic en **Internet Protocol Version 4 (TCP/IPv4) (Protocolo de Internet versión 4 [TCP/IPv4])** y, a continuación, en **Properties (Propiedades)**.
7. Para facilitar la configuración, cambie los parámetros de TCP/IP del equipo de la forma siguiente:

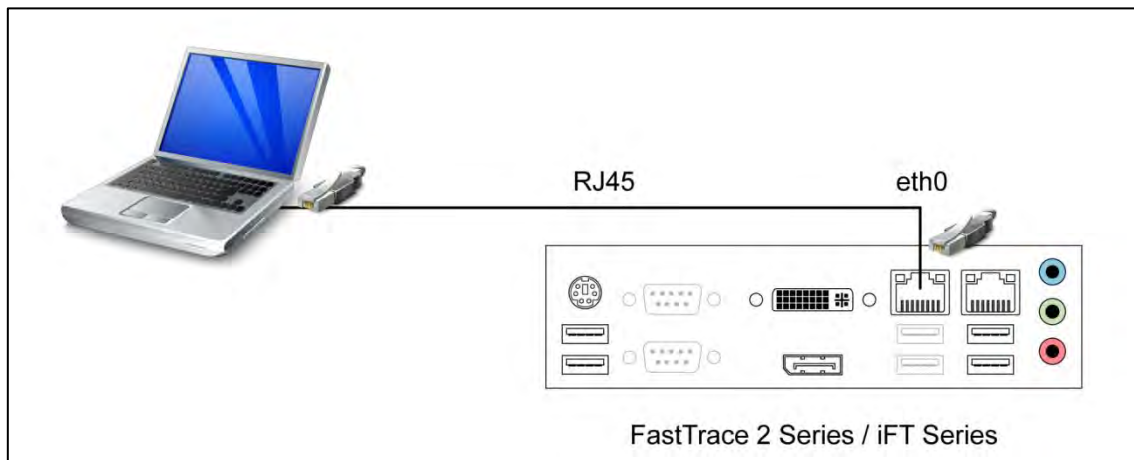
Dirección IP	10.0.0.2
Máscara de subred	255.255.255.0

8. Haga clic en **OK (Aceptar)** para volver a la ventana **Local Area Connection (Conexión de área local)**.
9. Haga clic en **OK (Aceptar)** para cerrar la ventana.

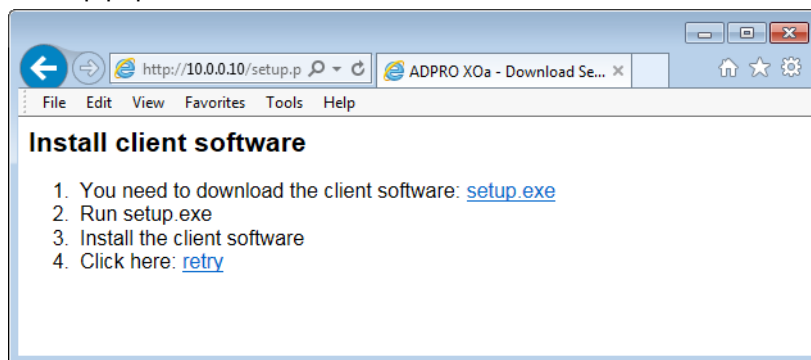
5.3 Instalación del software de cliente XOa

Para instalar el software de cliente XOa, siga estas instrucciones:

1. Conecte el equipo al puerto eth0 del dispositivo ADPRO con un cable de red cruzado RJ45, o bien a través de un conmutador de red o un enrutador en el puerto eth0.



2. Abra Internet Explorer e introduzca la dirección IP del dispositivo ADPRO seguida de /setup.php. Por ejemplo:
`http://10.0.0.10/setup.php`



3. Haga clic en **setup.exe**.



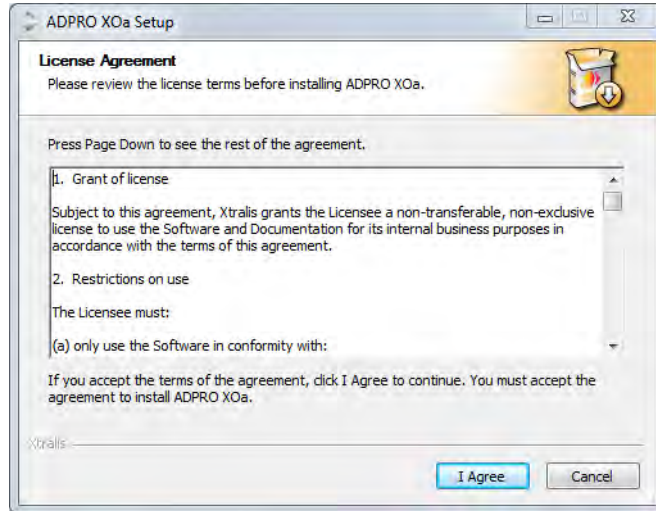
4. Haga clic en **Run (Ejecutar)** para iniciar la instalación.



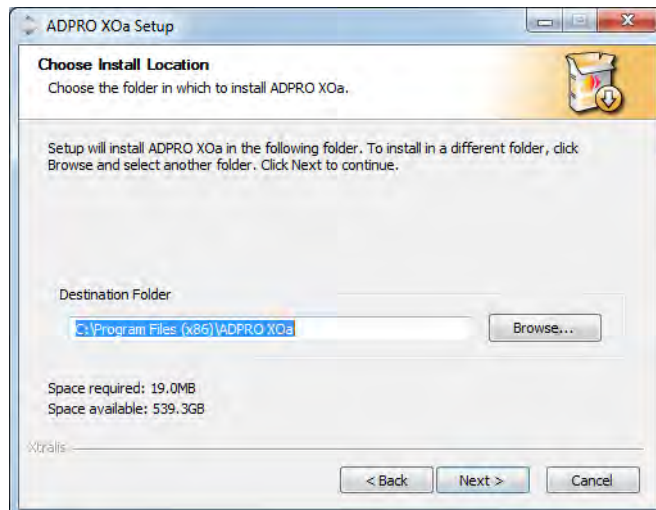
Nota

Puede que su detector de virus bloquee esta descarga. Si esto ocurre, desactívelo temporalmente. Acuérdesse de volver a activarlo tras la instalación.

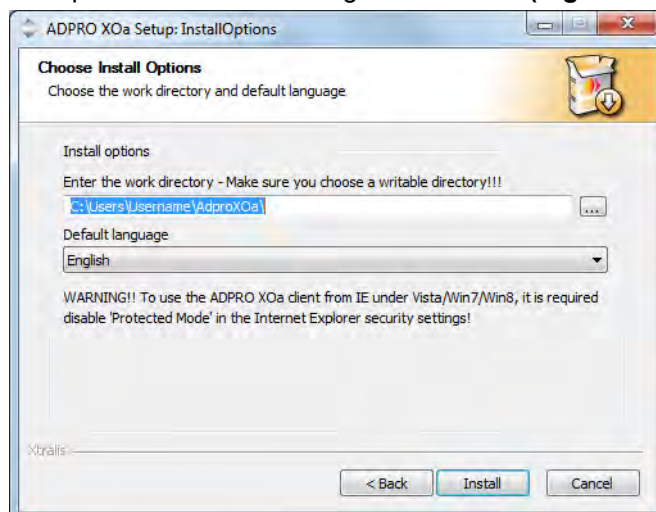
- Podría aparecer el siguiente mensaje de advertencia:
Do you want to allow the following program from an unknown publisher to make changes to this computer? (¿Desea permitir que el siguiente programa de un proveedor desconocido pueda realizar cambios en este equipo?)
 En ese caso, haga clic en **Yes (Sí)** para iniciar la instalación.



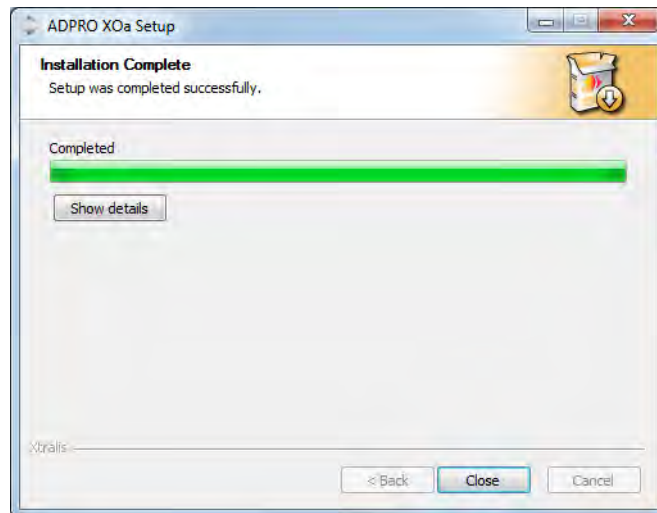
- Haga clic en **I Agree (Acepto)** para aceptar los términos del acuerdo de licencia.



- Acepte o modifique la carpeta de instalación. Haga clic en **Next (Siguiente)**.




8. Acepte o modifique la carpeta de trabajo predeterminada (es decir, la carpeta en la que se almacenan las instantáneas y las grabaciones descargadas). Seleccione también su idioma preferido. Haga clic en **Install (Instalar)**.

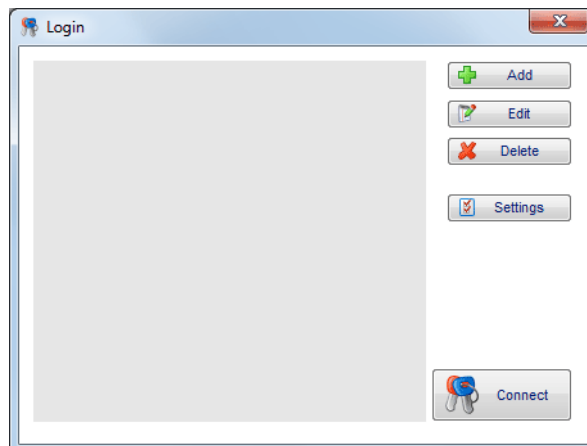


9. Cuando finalice la instalación, haga clic en **Close (Cerrar)** para salir del asistente de instalación.

6 Inicio del cliente XOa

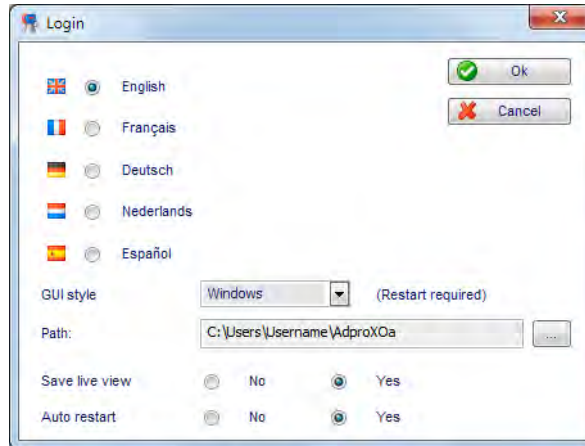
Para iniciar el cliente XOa, siga estas instrucciones:

1. En el escritorio, haga doble clic en el icono del cliente XOa . Si el icono no aparece, puede hacer clic en **Start (Inicio)** y seleccionar **All Programs (Todos los programas) > ADPRO XOa (ADPRO XOa) > AdproXOa (AdproXOa)**. Aparecerá la ventana siguiente:



En la ventana **Login (Inicio de sesión)** aparecerán todos los dispositivos ADPRO para que pueda conectarse a ellos rápidamente. Cuando utilice el cliente XOa por primera vez, la lista estará vacía.

- Para configurar el inicio del cliente, haga clic en **Settings (Configuración)**.



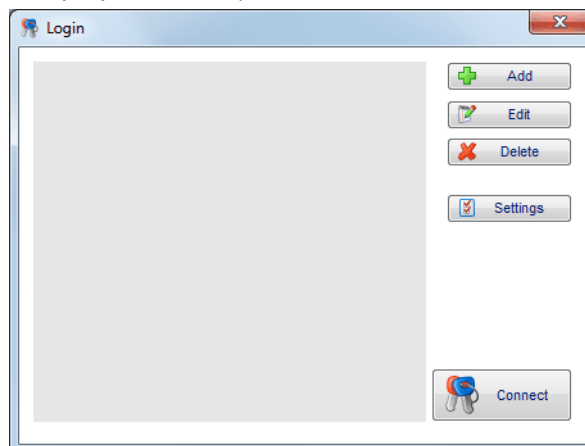
- Seleccione el idioma deseado para la aplicación.
- En el cuadro **GUI style (Estilo de la GUI)**, seleccione un estilo para cambiar el aspecto de la aplicación.
- Si fuera necesario, en el cuadro **Path (Ruta)**, cambie la carpeta de trabajo predeterminada (es decir, la carpeta en la que se almacenan las instantáneas y las grabaciones descargadas).
- Defina **Save live view (Guardar vista en vivo)** en **Yes (Sí)** si desea mostrar la matriz de cámara que se ha utilizado por última vez en la vista en vivo. Si la define en **No (No)**, la ventana de vista en vivo estará vacía cuando inicie el cliente y tendrá que seleccionar las cámaras para la matriz de vista en vivo cada vez que inicie el cliente.
- Defina **Auto restart (Reinicio automático)** en **Yes (Sí)** si desea que vuelva a aparecer la ventana de inicio de sesión al cerrar el software de cliente. Esto le permite conectarse rápidamente a otro dispositivo ADPRO.
- Haga clic en **OK (Aceptar)** para guardar la configuración.
- Si ha cambiado el estilo de la GUI, cierre la ventana **Login (Inicio de sesión)** y, a continuación, vuelva a reiniciar la aplicación de cliente para que se apliquen los cambios.

En este momento podrá añadir un dispositivo ADPRO y conectarse a él.

7 Incorporación de un dispositivo ADPRO al cliente XOa

Para añadir un dispositivo ADPRO, siga estas instrucciones:

- Inicie el cliente XOa (en su propia ventana).



2. Haga clic en **Add (Agregar)**. Aparecerá la ventana siguiente:

The screenshot shows a 'Login' dialog box with the following fields and values:

- Name: [Empty]
- IP Address: [Empty]
- RTSP Port: 554
- Control Port: 2000
- Connection Type: TCP
- Username: 0
- Password: [Empty]

Buttons: Ok (green checkmark), Cancel (red X).

3. Proporcione la información siguiente:
- En el cuadro **Name (Nombre)**, escriba un nombre significativo para el dispositivo ADPRO.
 - En el cuadro **IP Address (Dirección IP)**, escriba la dirección IP o el nombre DNS del dispositivo ADPRO (la dirección IP predeterminada es 10.0.0.10).
 - Introduzca el **RTSP Port (Puerto RTSP)** (el predeterminado es 554) y el **Control Port (Puerto de control)** (el predeterminado es 2000).
 - En el cuadro **Connection Type (Tipo de conexión)**, seleccione el protocolo TCP o UDP. Se recomienda usar el protocolo UDP, pero el TCP podría ser necesario en el caso de que la conexión pase por un enrutador que bloquee los paquetes UDP.
 - Introduzca el ID o el nombre y la contraseña de un usuario existente para iniciar sesión en el dispositivo ADPRO. El ID de usuario predeterminado es **0** y la contraseña predeterminada es **666777**.
4. Haga clic en **OK (Aceptar)**. Así aparecerá en la lista el nuevo dispositivo ADPRO.

8 Conexión con un dispositivo ADPRO

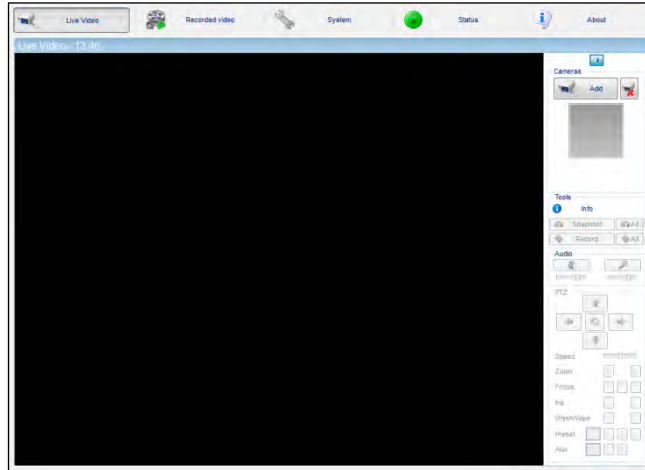
Para conectarse a un dispositivo ADPRO, siga estas instrucciones:

1. Inicie el cliente XOa.

The screenshot shows the 'Login' dialog box with a list of devices on the left and action buttons on the right:

- Devices list: Main Building (highlighted), Offices, Warehouse.
- Buttons: Add (green plus), Edit (pencil), Delete (red X), Settings (checkbox), Connect (key icon).

2. Haga clic en el dispositivo ADPRO de la lista y, a continuación, en **Connect (Conectar)**. Aparecerá la pantalla **Live Video (Vídeo en vivo)**:



www.xtralis.com

Reino Unido y Europa +44 1442 242 330 **D-A-CH** +49 431 23284 1 **Las Américas** +1 781 740 2223
Oriente Medio +962 6 588 5622 **Asia** +86 21 5240 0077 **Australia y Nueva Zelanda** +61 3 9936 7000

Hay disponibles una *renuncia de responsabilidad* acerca de este documento, afirmaciones sobre *propiedad intelectual, derechos de autor y responsabilidad*, así como una *advertencia general* en una sección anterior de este documento

Doc. 32045_02

ADPRO®
by  **xtralis®**